

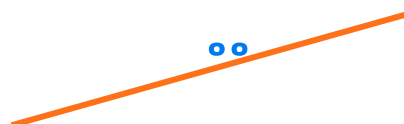
# La Fondation Thérèse et René Planiol

POUR L'ÉTUDE DU CERVEAU

## DOSSIER D'APPEL AU MECENAT



La Fondation  
Thérèse et René Planiol  
POUR L'ÉTUDE DU CERVEAU





## QUI ETAIENT THERESE ET RENE PLANIOL ?

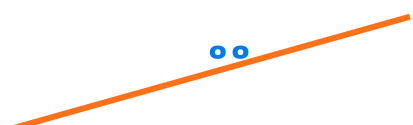
---

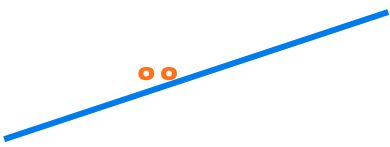
**Thérèse Planiol** était une femme moderne, née à Paris le 25 décembre 1914. Après des études de Sciences, elle obtient le Diplôme de Docteur en Médecine et s'oriente vers la Physique Médicale dont elle devient la première femme Professeur agrégée en France. Elle se passionne alors pour les applications des radioisotopes en neurologie, une spécialité dont elle sera un des pionniers au plan mondial.

En parallèle, elle développe les toutes premières applications de l'échographie pour la détection des hématomes et des tumeurs cérébrales.

D'abord chercheur à l'hôpital de la Pitié Salpêtrière à Paris, elle arrive à Tours en 1968, pour créer un grand service d'Exploration Fonctionnelle au CHU Bretonneau, ainsi qu'un Laboratoire de Biophysique à la Faculté de Médecine. Jusqu'en 1980, elle coordonne des recherches de haut niveau dans le domaine de l'imagerie médicale du fœtus à l'adulte. Ces travaux d'avant-garde permettront la création de plusieurs équipes de recherche reconnues au plan international.

**René Planiol**, ingénieur, physicien, mathématicien. C'est grâce à son aide, pour la conception et la réalisation des appareils nécessaires, qu'ont pu être effectués les premiers travaux de Thérèse Planiol sur la détection des tumeurs cérébrales par radioisotopes.



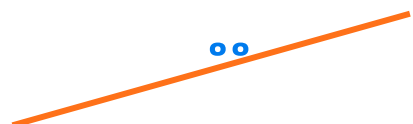


*« Sauver des cerveaux en début de vie.  
Mieux les protéger au cours de la vie. »*

Thérèse PLANIOL



**La Fondation  
Thérèse et René Planiol**  
POUR L'ÉTUDE DU CERVEAU





## LES OBJECTIFS DE LA FONDATION

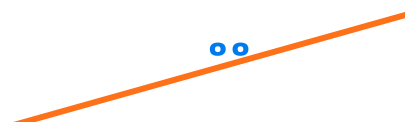
---

**La Fondation Thérèse et René Planiol** a été reconnue établissement d'utilité publique par décret paru au Journal Officiel du 2 février 2005. C'est une des rares Fondations de recherche créée par une personne de son vivant sur ses fonds personnels. Le Ministère de la Recherche a ajouté son aide à la dotation apportée par Madame Thérèse Planiol, la présidente fondatrice.

Les membres fondateurs ont été, dès les années 1955-1960, des pionniers sur le plan international dans la mise au point, le perfectionnement et l'application des méthodes physiques modernes à l'exploration des organes et des vaisseaux du corps humain (scintigraphie, échographie Doppler, IRM, etc...).

**62** Subventions accordées par la Fondation entre 2005 et 2017

**715 000 euros** accordés à la recherche depuis 2005





## LE FONCTIONNEMENT DE LA FONDATION

---

**Le Conseil Scientifique de la Fondation** a pour rôle de sélectionner des projets de recherche susceptibles d'être subventionnés par la Fondation. Ces projets sont recueillis par le biais d'un appel d'offre annuel publié par la Fondation sur son site web. Les membres du Conseil Scientifique sont nommés par le Conseil d'Administration de la Fondation parmi des personnalités reconnues pour leurs compétences scientifiques en neurobiologie.

*Président actuel : Professeur Denis Vivien,  
Directeur du GIP CYCERON, Université Caen  
Basse-Normandie, Caen*

**Le Conseil d'Administration de la Fondation** élit parmi ses membres un bureau constitué d'un président, un trésorier et un secrétaire. Il décide des subventions qui seront attribuées l'année suivante en donnant son accord ou non au Conseil Scientifique. Il vote le budget, accepte les dons et arrête le programme d'action de la Fondation. Il règle de manière plus générale les affaires de la fondation.

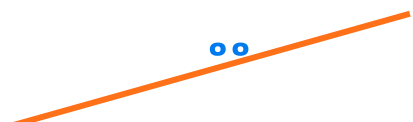
*Président : Monsieur Claude Charuel*

*Secrétaire : Monsieur Yves Tillet*

*Trésorier : Monsieur Léandre Pourcelot*

La Fondation est reconnue **d'utilité publique depuis 2005** : la « Loi Aillagon » du 1<sup>er</sup> aout 2003 relative au mécénat, aux associations et aux fondations a permis d'installer un réel cadre juridique et fiscal pour favoriser le financement d'initiative d'intérêt général pour des entreprises ou des citoyens.

- Pour les entreprises : l'ensemble de vos donations pour la Fondation permet une réduction fiscale de 60%.
- Pour les particuliers : la réduction d'impôt sur le revenu est de 66% de la somme versée.



## LES ACTIONS DE LA FONDATION

La Fondation décerne annuellement quelques prix aux chercheurs pour leurs recherches.

Principaux thèmes de recherche :

- ✓ **Alzheimer** (850 000 personnes atteintes en France).
- ✓ **Autisme** (650 000 personnes atteintes en France).
- ✓ Développement de **méthodes de diagnostic** pour pouvoir déceler des maladies le plus tôt possible et de manière non invasive.

*Le prix jeune chercheur* qui récompense un jeune chercheur prometteur.

- ✓ Lauréats 2016 :

**Gabriel ROBERT** pour ses recherches sur l'absence de motivation des patients Parkinsoniens.

**Vasilisa SKVORTSOVA** pour ses recherches sur les phénomènes cognitifs mis en jeu au cours de la prise de la décision.

- ✓ Lauréat 2017:

**Baptiste Gauthier** et ses recherches sur la mémoire  
« Un homme sans passé a-t-il un avenir ? ».

*Soutien à des programmes de recherches :*

financement des plus gros projets sur des thématiques importantes comme l'autisme.

- ✓ Lauréats 2016 :

**Pascale Gisquet-Verrier** pour ses travaux sur la malléabilité de la mémoire dans le but de traiter certaines pathologies comme l'état post-traumatique.

**Richard Macrez** pour ses travaux sur les médicaments susceptibles de prendre en charge la guérison des AVC.

- ✓ Lauréat 2015 :

**Géraldine Rauchs** pour ses travaux sur le lien entre sommeil et Alzheimer.



Remise du prix à  
Baptiste Gauthier



*Aide à la mobilité* : pour soutenir des chercheurs désireux d'acquérir de nouvelles compétences dans un autre environnement de recherche (à l'international ou non).

✓ Lauréat 2015

Financement d'une année de mobilité pour déterminer les conditions qui peuvent provoquer des anévrismes cérébraux à la Mayo Clinic pour **Aymeric Roucheux**.

✓ Lauréats 2016 :

**Klara Kovarski** : financement d'un séjour de trois mois au Canada pour s'initier à la technique de Magnéto Encéphalographie (MEG) pour mieux comprendre les troubles du traitement des informations chez les patients atteints d'autisme.

**Thomas Desmidt** : financement d'une année à l'Université de Pittsburgh aux Etats-Unis pour mieux appréhender les techniques (ex : IRM) permettant d'identifier des patients souffrant de dépression.

**Eider Arenaza-Urquijo** : financement d'un projet de six mois à l'université de Berkeley aux États-Unis pour déterminer l'influence du style de vie sur la maladie d'Alzheimer.

La Fondation apporte sa contribution à des colloques scientifiques de haut niveau. Elle subventionne des événements comme ceux cités précédemment destinés à des professionnels mais aussi à un public moins expérimenté sensible aux problématiques de santé.



**La Fondation  
Thérèse et René Planiol**  
POUR L'ÉTUDE DU CERVEAU





## LES AMIS DE LA FONDATION

---

**Les amis de la fondation** : « Les Amis de la Fondation » est une association loi 1901, son rôle est d'organiser des manifestations pour promouvoir la Fondation et récolter des fonds. Elle soutient la Fondation à travers diverses initiatives, en particulier l'organisation de concerts.

Aventure Atlantique : Le navigateur Roland **Ventura** promeut la Fondation à travers les mers !

### ILS NOUS ONT DEJA FAIT CONFIANCE :

Depuis sa création en 2003, la Fondation bénéficie de fonds alloués par des **mécènes** pour différents événements :

#### **Banque BNP Paribas :**

Partenariat avec la BNP notamment pour des concerts (exemple : concert de jazz de Tigran Hamasyan). À cette occasion la BNP offrait une place gratuite pour une achetée, finançant ainsi 50% de la recette du concert. La BNP soutient financièrement la Fondation par un versement annuel de 3000 euros.

#### **Cartesixte :**

Cet Ensemble musical, composés de professionnels, d'étudiants et d'amateurs confirmés, s'est produit plusieurs fois au profit de la Fondation.

#### **Nicole Caplain :**

Artiste peintre, création du logo de la Fondation.

#### **Nadine Delsaux, :**

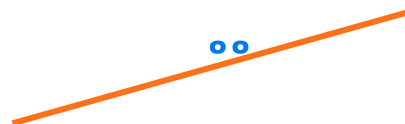
Professeur au conservatoire, organisation de concerts au château de Saint Senoch en collaboration avec Madame Planiol au profit de la Fondation.

#### **L'association Zonta-club d'Issoire :**

Cette association qui a pour but d'améliorer le statut de la femme apporte son soutien financier à la Fondation.

#### **Innerwheel :**

Cette Association féminine a pour but de promouvoir l'entente internationale et apporte également son soutien financier à la Fondation.







## SOUTENIR LA FONDATION

---

**Pour l'image de l'entreprise :** Le mécénat est un moyen de valorisation de l'entreprise. De plus, beaucoup d'entreprises utilisent le mécénat dans leur politique RSE (Responsabilité Sociale des Entreprises).

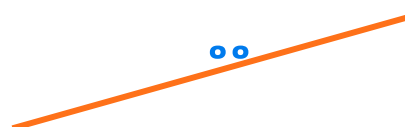
**Pour les enjeux fiscaux :** Le mécénat est un don fiscalement déductible à hauteur de 60% de réduction d'impôt dans la limite de 5 pour mille du Chiffre d'Affaires Hors Taxes. (*Source : [www.admical.org](http://www.admical.org) : Association pour le développement du mécénat industriel et commercial*).

**Le cerveau est l'organe le plus complexe de l'individu**, il intervient directement ou indirectement, dans le contrôle de toutes les grandes fonctions de l'organisme telles que la fonction cardiaque, la nutrition, la reproduction... ainsi que dans l'ensemble des comportements. Il nous fait tel que nous sommes : **un être unique.**

Comprendre le fonctionnement de cet organe, c'est aussi mieux connaître les fonctions qu'il régule.

C'est à partir de ces connaissances que pourront être élaborées des stratégies pour corriger les atteintes du système nerveux.

**Les maladies du cerveau représentent en Europe, 1/3 des maladies** (plus que les cancers et les maladies cardio-vasculaires). Combattre ces maladies est donc un enjeu social et économique. Comprendre le fonctionnement du cerveau est l'un des derniers grands défis actuels de la biologie.





## LES FINANCES DE LA FONDATION

---

### Budget Prévisionnel 2017

#### Recettes (€):

- revenus, ventes, dons et subventions, report : 236 450

#### Dépenses (€):

- Subventions accordées : 91 500
- Frais de fonctionnement : 44 950
- Sauvegarde et valorisation « fonds et objets remarquables » 100 000

Total Dépenses (€): 236 450

### Actions de la Fondation période 2005-2016

Budget 2005-2016 (€) 812 000

- Aides à la recherche\* (82%) 666 000

1- Soutien aux programmes de recherche 458 000

2- Aide à la mobilité et à la formation de chercheurs 149 500

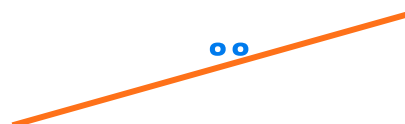
3- Prix Jeune Chercheur Thérèse Planiol 37 000

4- Aide à l'organisation de réunions scientifiques 21 500

\* 224,5 k€ (34%) pour l'Unité Inserm 930, Université/CHU de Tours

- Frais de fonctionnement (hors frais de succession) (18%) 146 000

Envois postaux, imprimerie, frais bancaires, assurance, comptabilité, organisation de concerts, site web, ...





## CONTACTS

---

LA FONDATION THERESE ET RENEE PLANIOL

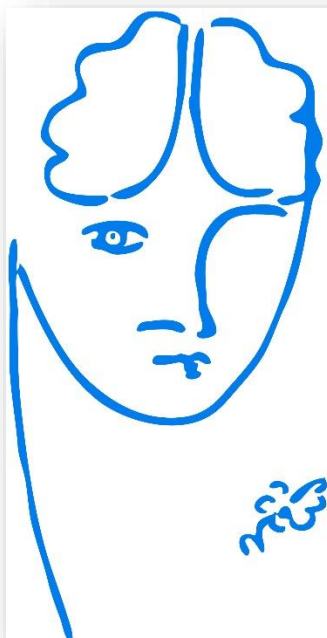
Siège social : 51 rue de la Joubardière 37250 Veigné

N° de SIRET : 48109581800011

Site web : <http://fondation-planiol.fr>

Mail : [mecenat.planiol@fondation-planiol.fr](mailto:mecenat.planiol@fondation-planiol.fr)

Téléphone : ROCHETTE-CASTEL Clémence 07 84 26 02 88



**La Fondation  
Thérèse et René Planiol**

POUR L'ÉTUDE DU CERVEAU



**La Fondation  
Thérèse et René Planiol**  
POUR L'ÉTUDE DU CERVEAU

